

Automaat Chronograaf

Kaliber: 8R48

Gebruiksaanwijzing

SEIKO

SEIKO Nederland B.V.

Daniël Pichotstraat 17-33, 3115 JB Schiedam
Postbus 330, 3100 AH Schiedam

Gefeliciteerd

U bent nu de trotse eigenaar van een Seiko Automaat Chronograaf horloge Kaliber 8R48. Voor een plezierig gebruik raden wij u aan dit instructieboekje zorgvuldig door te lezen voordat u uw Seiko horloge gaat gebruiken. Bewaar dit instructieboekje goed, zodat u het altijd kunt raadplegen.

Inhoudsopgave

Kenmerken van een mechanisch horloge	4
Namen van de onderdelen.....	5
Het horloge in gebruik nemen	7
De tijd en datum instellen	9
Het gebruik van de stopwatch	12
Behoud van de kwaliteit van uw horloge	15
Bewaren van het horloge	19
Opmerkingen over onderhoud	20
Opmerkingen over garantie en reparatie.....	21
Nauwkeurigheid van mechanische horloges.....	20
Specificaties.....	21

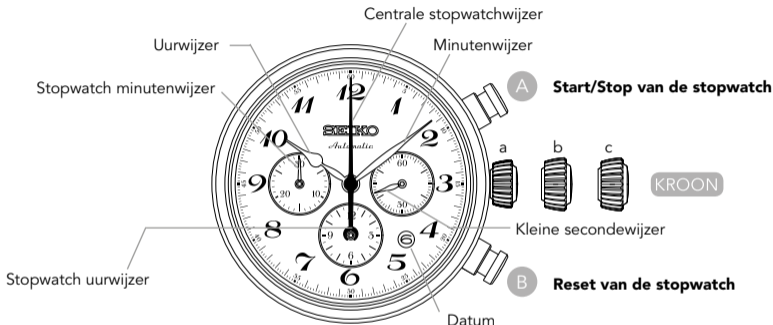
Seiko Kal. 8R48

Kenmerken van een mechanisch horloge

(handopwinding en automatisch opwinden)

- Dit mechanische horloge werkt op energie die wordt verkregen door middel van een veer.
- Wanneer het horloge volledig stilstaat, kunt u de veer opwinden door de kroon handmatig ongeveer 20 keer rond te draaien, waarna het horloge gaat lopen.
- Bij een quartzhorloge wordt de afwijking per maand of per jaar aangegeven. Bij een mechanisch horloge wordt de nauwkeurigheid gewoonlijk per dag aangegeven (vóór-/achterlopen per dag).
- De nauwkeurigheid van een mechanisch horloge bij normaal gebruik wordt bepaald door de gebruiksomstandigheden (hoe lang het horloge om de pols wordt gedragen, de omgevingstemperatuur, handbewegingen en hoe ver de veer is opgewonden).
- Wanneer het horloge wordt blootgesteld aan sterke magnetische krachten, loopt het voor korte tijd vóór- of achter. Wanneer het horloge in een sterk magnetisch veld terechtkomt, kunnen onderdelen van het horloge magnetisch worden. In dat geval moet het horloge gedemagnetiseerd worden. Neem hiervoor contact op met de verkoper van uw horloge.

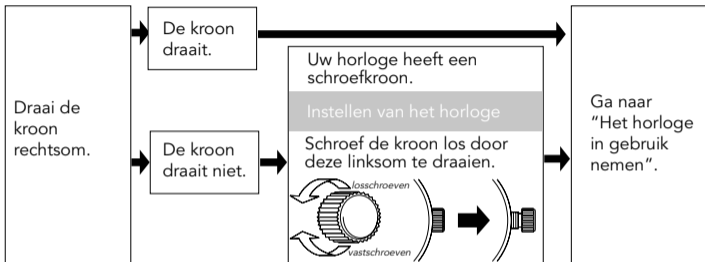
Namen van de onderdelen



KROON

- a) Normale stand: de veer opwinden (handmatig)
- b) Eerste klik: de datum instellen
- c) Tweede klik: de tijd instellen

Controleer welk type kroon uw horloge heeft



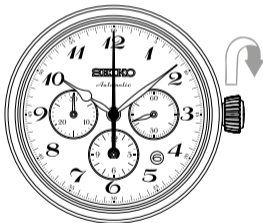
Als uw horloge is voorzien van een schroefkroon, zal de kroon in het horloge worden vastgedraaid voor extra beveiliging.

- Wanneer u het horloge volledig heeft ingesteld, schroef de kroon weer vast door de kroon in te drukken en tegelijkertijd met de klok mee te draaien.
- Wanneer de kroon niet vast geschroefd kan worden, draai de kroon dan eerst tegen de klok in en probeer het dan opnieuw.
- Probeer de kroon niet met te veel kracht vast te schroeven, dit kan beschadigingen aan het schroefdraad veroorzaken.

Het horloge in gebruik nemen

Dit horloge wordt automatisch opgewonden, maar is tevens uitgerust met een handmatig opwindmechanisme.

- Wanneer het horloge om de pols wordt gedragen, wordt de veer van het horloge opgewonden door de armbewegingen van de drager van het horloge.
- Wanneer uw horloge volledig stilstaat, is het aanbevolen de veer handmatig op te winden door de kroon te draaien.



De veer handmatig opwinden door middel van het draaien van de kroon

1. Draai de kroon langzaam rechtsom om de veer op te winden.

* Wanneer u de kroon linksom draait, wordt de veer niet opgewonden.

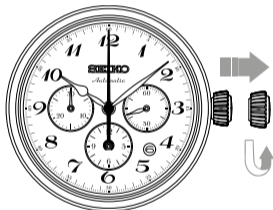
2. Blijf de kroon draaien totdat de veer volledig is opgewonden. De kleine secondewijzer gaat nu lopen.
3. Stel de tijd en datum in voordat u het horloge om uw pols doet.

- Het is niet nodig de kroon te blijven draaien wanneer de veer volledig is opgewonden. Wanneer u de kroon blijft draaien zal dit het mechanisme van het horloge echter niet beschadigen.
- Nadat het horloge volledig is opgewonden, loopt het ongeveer 45 uur.
- Wanneer het horloge wordt gebruikt terwijl het nog niet volledig is opgewonden, kunnen afwijkingen optreden. Om dit te voorkomen dient u het horloge meer dan 10 uur per dag te dragen. Als u het horloge niet om uw pols draagt, maar bijvoorbeeld op uw bureau legt, wind het horloge dan elke dag op een vast tijdstip op.
- Wanneer uw horloge stilstaat en de veer van uw horloge helemaal ontspannen is, gaat het horloge niet direct nadat u de veer door middel van de kroon hebt opgewonden weer lopen. Dit komt doordat het draaimoment van de veer (aandrijvingskracht) aan het begin van de spiraal laag is als gevolg van de eigenschappen van mechanische horloges. De secondewijzer begint pas te lopen wanneer het draaimoment een bepaalde mate van aandrijvingskracht heeft bereikt nadat de veer is opgewonden. Als u het horloge heen en weer beweegt, wordt de balans gedwongen te gaan draaien en begint het horloge eerder te lopen

De tijd en datum instellen

- Controleer of het horloge werkt en stel vervolgens de tijd en datum in.
- Het horloge is voorzien van een datumfunctie en is zodanig ontworpen dat de datum één keer per 24 uur verspringen. De datum verspringt rond 12 uur 's nachts. Wanneer AM/PM verkeerd is ingesteld, verspringt de datum rond 12 uur in de middag.

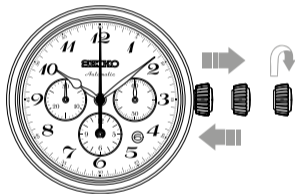
1. Trek de kroon uit tot aan de eerste klik. (De kleine secondewijzer blijft lopen en de nauwkeurigheid van het horloge blijft intact.)
2. U kunt de datum instellen door de kroon linksom te draaien. Draai totdat datum van de vorige dag verschijnt.
Bijv. Wanneer het vandaag de zesde van de maand is, zet dan eerst de datum op "5" door de kroon linksom te draaien



Let op!

- Stel de datum niet in tussen 20.00 uur en 2.00 uur, omdat deze dan wellicht niet op het juiste tijdstip verspringt en omdat dit kan leiden tot een defect.

3. Trek de kroon uit tot aan de tweede klik wanneer de secondewijzer op 12 uur staat. (De kleine secondewijzer stopt onmiddellijk.) Draai de kroon zodat de wijzers vooruitgaan en de gewenste datum verschijnt. De tijd is nu ingesteld op a.m.. Beweeg de wijzers vooruit totdat ze op de juiste tijd staan.
4. Druk de kroon gelijktijdig met een tijdsignaal terug in de normale positie.



Let op!

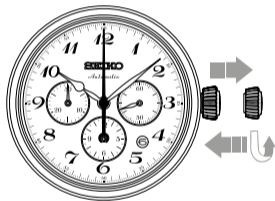
- Het mechanisme van mechanische horloges verschilt van dat van quartzhorloges. Zet, wanneer u de tijd instelt, de minutenwijzer iets vóór de gewenste tijd en beweeg de wijzer vervolgens naar de exacte tijd.

De datum aan het begin van de maand aanpassen

U dient de datum op de eerste dag na een maand met minder dan 31 dagen aan te passen.

Bijv. De datum tussen 12 uur 's nachts en 12 uur 's middags aanpassen op de eerste dag van de maand na een maand met 30 dagen:

1. Het horloge toont "31" in plaats van "1".
Trek de kroon uit tot aan de eerste klik.
2. Draai de kroon, zodat de datum op "1" komt te staan, en duw de kroon terug in de normale positie.



Let op!

- Stel de datum niet in tussen 20.00 uur en 1.00 uur, omdat deze dan wellicht niet op het juiste tijdstip verspringt en omdat dit kan leiden tot een defect.

Het gebruik van de stopwatch

Dit horloge is voorzien van een stopwatchfunctie welke meet tot maximaal 12 uur.

- Een chronograaf is een horloge voorzien van een stopwatchfunctie in aanvulling op de tijdsweergavefunctie.
- Voor u de stopwatch gaat gebruiken, zorg ervoor dat de centrale stopwatch wijzer op de 0 positie staat. Is dit niet het geval, druk dan knop B in om de wijzer te resetten.
- Voor u de stopwatch gaat gebruiken, zorg ervoor dat de veer voldoende is opgewonden.

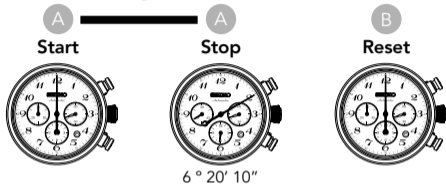


Huidige tijdsindicatie: 10 uur, 8 minuten en 42 seconden

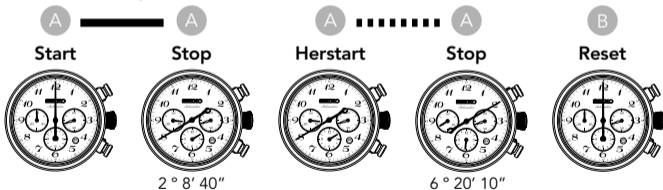
Stopwatch tijdsindicatie: 6 uur, 20 minuten en 10 seconden

Stopwatch bediening

Standaard meting



Cumulatief verlopen tijdmeting



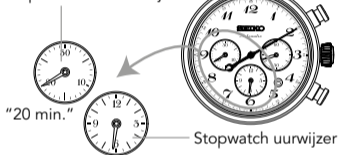
- Opnieuw starten en stoppen van de stopwatch kan herhaald worden door op knop A te drukken.

Hoe leest u de minutenwijzer van de stopwatch af

De stopwatch minutenwijzer draait volledig rond in 30 minuten. De juiste aanduiding van de stopwatch minutenwijzer wordt bepaald door de positie van de stopwatch uurwijzer.

<Tussen 0 en 29 minuten>

Stopwatch minutenwijzer



"20 min."

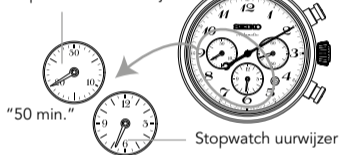
Stopwatch uurwijzer

½ uur index

Wanneer de stopwatch uurwijzer wijst naar een positie voor een korte index (½ uur index), lees dan het aantal minuten welke de stopwatch minutenwijzer aangeeft. In de afbeelding hierboven moet de gemeten tijd gelezen worden als 6 uur, 20 minuten en 10 seconden

> <Tussen 30 en 59 minuten>

Stopwatch minutenwijzer



"50 min."

Stopwatch uurwijzer

½ uur index

Wanneer de stopwatch uurwijzer wijst naar een positie na een korte index (½ uur index), dan moeten er 30 minuten worden opgeteld bij het aantal minuten welke de stopwatch minutenwijzer aangeeft. In de afbeelding hierboven moet de gemeten tijd gelezen worden als 6 uur, 50 minuten en 10 seconden.

Behoud van de kwaliteit van uw horloge

Let op!

UW HORLOGE VERZORGEN

- De horlogekast en -band staan in direct contact met de huid. Houd de kast en band te allen tijde schoon, dan gaat het horloge langer mee en neemt het risico op huidirritatie af.
- Maak uw horloge direct schoon met een zachte, droge doek wanneer u het afdoet. Hierdoor gaan de horlogekast, de horlogeband en de pakking langer mee.

Leren band

- Dep het vocht voorzichtig met een zachte, droge doek. Niet over het leer wrijven, dit kan slijtage of verkleuring veroorzaken.

Stalen band

- Reinig de band met een zachte tandenborstel en schoon water of water met een beetje zeep. Zorg dat er geen water op de horlogekast komt.

Let op!

HUIDUITSLAG EN ALLERGISCHE REACTIES

- Stel de horlogeband zo af dat er ruimte tussen uw pols en de band is, zodat er lucht doorheen kan stromen.
- Aanhoudend en/of herhaaldelijk contact met de horlogeband kan huidirritatie of een huidontsteking veroorzaken bij mensen die hier gevoelig voor zijn.
- Mogelijke oorzaken van een huidontsteking zijn:
 - Allergische reactie op staal of leer.
 - Roest, vuil of transpiratievocht op de horlogekast of de horlogeband.
- Stop bij symptomen van een allergie of bij huidirritatie onmiddellijk met het dragen van het horloge en raadpleeg een arts.



Niet waterresistant

Als 'waterresistant' niet vermeld staat op het achterdeksel, dan is uw horloge niet waterresistant en mag het horloge niet in aanraking komen met water.

Het uurwerk zou anders beschadigd kunnen raken. Als uw horloge toch nat is geworden, raden wij u aan het horloge te laten controleren bij een erkende Seiko dealer.



Waterresistent (3 bar, 30m. WR)

Als 'waterresistent' op het achterdeksel staat, is uw horloge zo ontworpen dat het tot maximaal 3 bar aanraking met water kan verdragen zoals bijvoorbeeld waterspatten of regen. Het horloge kan echter niet worden gedragen tijdens het zwemmen of duiken.



Waterresistent (5 bar, 50m. WR)

Als 'waterresistent 5 bar' op het achterdeksel staat, is uw horloge zo gemaakt dat u het kunt dragen tijdens het douchen, zeilen en zwemmen.



Waterresistent (10 bar, 100m. WR)

Als water resistent 10 bar op het achterdeksel staat, is uw horloge bestand tegen maximaal 10 bar en kan het gedragen worden tijdens het zwemmen en ondiep duiken maar niet bij scuba diving.



Waterresistent (20 bar, 200m. WR)

Als water resistent 20 bar op het achterdeksel staat, is het horloge gemaakt voor zwemmen en ondiep duiken. Alleen Seiko Diver's zijn geschikt voor scuba diving.

- Zorg dat de kroon is ingedrukt of vastgedraaid als u het water ingaat. Gebruik nooit de knoppen wanneer het horloge nat is. Als u het horloge heeft gebruikt in zeewater, spoel het dan af met kraanwater en maak het grondig droog.
- Wanneer u een douche neemt met een horloge dat 5 bar waterresistent is of een bad neemt met een horloge dat 10, 15 of 20 bar waterresistent is, let dan op het volgende:
 - Gebruik de knoppen niet als het horloge nat is van het zeepsop of shampoo.
 - Als het horloge in aanraking is gekomen met warm water kan dit een voor- of achterlopen van de tijd veroorzaken. Dit wordt gecorrigeerd bij een normale temperatuur.

Belangrijk! Een drukwaarde in bar is een testdrukwaarde en mag niet worden beschouwd als druk op werkelijke duikdiepte, aangezien zwembewegingen en temperatuurverschillen de druk op een bepaalde diepte kunnen vergroten.

Vorzorgsmaatregelen bij het dragen van uw horloge

- Wees voorzichtig wanneer u een baby of klein kind vast heeft terwijl u het horloge draagt. U kunt het kind verwonden of het kan een allergische reactie veroorzaken door direct contact met het horloge.
- Voorkom schokken door het horloge te laten vallen of stoten tegen harde voorwerpen, dit kan ervoor zorgen dat uw horloge niet meer werkt.
- Er is een mogelijkheid dat u gewond raakt wanneer u het horloge draagt, zeker wanneer u valt of tegen andere personen of objecten aanstoot.

Bewaren van het horloge

- Bewaar uw horloge niet op plaatsen waar het langere tijd kouder wordt dan 5°C of warmer dan 35°C.
- Leg uw horloge niet op plaatsen waar het wordt blootgesteld aan sterke magnetische krachten (bijvoorbeeld in de buurt van televisies, luidsprekers of magnetische halskettingen) of statische elektriciteit.
- Leg uw horloge niet op plaatsen met sterke trillingen.
- Leg uw horloge niet op stoffige plaatsen.
- Stel uw horloge niet bloot aan chemische middelen of gassen.
(Bijv: organische oplosmiddelen zoals benzine en verdunningsmiddelen, gasoline, nagellak, cosmetische sprays, wasmiddelen, lijm en ontsmettingsmiddelen die jodium bevatten.)
- Houd het horloge uit de buurt van warm bronwater.

Opmerkingen over onderhoud

Het horloge is een precisie-instrument met veel bewegende onderdelen die gesmeerd zijn met speciale olie. Als de onderdelen uitdrogen of verslijten, kan het horloge achter gaan lopen of stilstaan. In dat geval is het horloge toe aan een onderhoudsbeurt.

Opmerkingen over garantie en reparatie

- Neem contact op met het verkooppunt van het horloge of met het Seiko klantenservicecentrum via info@seiko.nl
- Binnen de garantietermijn dient u voor onderhoud het garantiecertificaat te kunnen overleggen.
- De garantiedekking staat vermeld in het garantiecertificaat. Lees dit aandachtig door en bewaar het.

Nauwkeurigheid van mechanische horloges

- De nauwkeurigheid van mechanische horloges wordt aangegeven per dag, over een periode van circa een week.
- Het is mogelijk dat de nauwkeurigheid van mechanische horloges niet binnen het gespecificeerde nauwkeurigheidsbereik valt vanwege voor- of achterlopen, veroorzaakt door de gebruiksomstandigheden, zoals bijv. de tijdsduur dat het horloge om de pols is gedragen, armbeweging, of de veer al of niet volledig opgewonden is, etc.
- De belangrijkste onderdelen in mechanische horloges zijn vervaardigd van metalen die door hun eigenschappen kunnen uitzetten of krimpen onder invloed van temperatuur. Dit heeft invloed op de nauwkeurigheid van de horloges. Mechanische horloges gaan vaak achterlopen bij hoge temperaturen en voorlopen bij lage temperaturen.
- Om de nauwkeurigheid te verbeteren is het belangrijk om de balans die de snelheid van de radertjes reguleert, regelmatig van energie te voorzien. De aandrijfkracht van de veer, de voedingsbron van mechanische horloges, verschildt op het moment dat zij volledig is opgewonden van het moment vlak voordat zij wordt afgewonden. Hoe verder de veer is afgewonden, des te zwakker de kracht wordt. Een relatief stabiele nauwkeurigheid wordt verkregen door het horloge vaak om de pols te dragen in het geval van het automatisch opgewonden type, of door de veer elke dag op een vaste tijd volledig op te wonden in het geval van het handmatig opwindtype.
- Wanneer een mechanisch horloge wordt blootgesteld aan sterke externe magnetische krachten, kan het tijdelijk voor of achter gaan lopen. Afhankelijk van de kracht van het effect kunnen de horlogeonderdelen magnetisch worden. Neem in dat geval contact op met de verkoper van het horloge, aangezien het horloge gedemagnetiseerd en gerepareerd moet worden.

Specificaties

1. Kenmerken

Tijd/datum

Uur-, minuten en kleine secondewijzer

Datum wordt weergegeven in cijfers

Stopwatch

Meet tot maximaal 12 uur

Stopwatch uur-, stopwatch minuten- en stopwatch secondewijzer

2. Tikgetal per uur

28.800

3. Afwijking (per dag)

tussen +25 en -15 seconden bij normale temperaturen (tussen 5 °C en 35 °C)

4. Ononderbroken looptijd

Langer dan circa 45 uur

5. Besturingssysteem

Automatisch opwindend model met handmatig opwindmechanisme

6. Jewels

34 jewels

* Bovenstaande nauwkeurigheid is in de fabriek afgestemd.

** De werkelijke afwijking per dag kan, als gevolg van de eigenschappen van mechanische horloges en gebruiksomstandigheden (bijv. het tijdsbestek dat het horloge om de pols wordt gedragen, de omgevingstemperatuur, armbewegingen, of de veer volledig wordt opgewonden of niet, etc.), buiten het gespecificeerde nauwkeurigheidsgebied vallen.

